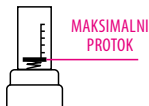


- 4 Potpuno otvorite protokomere ili isključite ventil na dovodnom vodu razdelnika.



- i** Nov aktuator je spreman za proces kalibracije. Aktuator je potrebno prvo kalibrirati na ventil razdelnika da bi se obezbedile optimalne performanse pre upotrebe, ovaj proces može potrajati i do 15 minuta.

- 5 Pokrenuti ABA, ako je povezan na termostat, podesite temperaturu na maksimum. LED dioda će trepereti brzo na 2 minuta.

- ⚠ Napomena:** Važno je da temperatura vode u razdelniku ne padne tokom ovog perioda, zato se uverite da je temperatura protoka na maksimumu / viša temperatura tokom procesa kalibracije (>35°C).

- 6 Kada se završi kalibracija, ABA će startovati balansiranje Vašeg sistema.



Motor
aktuatora radi



Aktuator ostaje
u tački balansiranja

Rekalibracija

(jedino neophodno ako se menja ili ponovo postavlja)

Pre startovanja rekalibracije, isključite aktuator sa napajanja. Za rekalibraciju, povežite napajanje na aktuator i sačekajte najmanje 20 sekundi i zatim isključite aktuator 1 min od uključivanja. Sačekajte dok se LED svetlo ne ugasi. Aktuator će izvršiti kalibraciju sledećim uključivanjem.

SALUS[®]

CONTROLS

Auto Balansni Aktuator

Model: THB23030, THB2430



Kratko Uputstvo



DISTRIBUTER SALUS CONTROLS:

QL CONTROLS Sp. z o.o., Sp. k.
Rolna 4,
43-262 Kobilice,
Poland

Uvoznik:

SALUS Controls plc
Salus House, Dodworth Business Park
Whinby Road, Barnsley S75 3SP,
United Kingdom



Computime



www.salus-controls.eu

Salus Controls je članica Computime Grupe.

Sprovođenjem politike konstantnog razvoja proizvoda SALUS Controls plc zadržava pravo promene specifikacije, dizajna i materijala proizvoda opisanog u ovom uputstvu bez predhodne najave.

Uvod

THB23030 / THB2430 je aktuator koji se koristi za sisteme uključujući: Krugove podnog grejanja. Aktuator THB2330 / THB2430 ima dva temperaturna senzora koji su povezani između Auto Balansnog aktuatora i polazne & povratne cevi ili ulaza i izlaza na razdelniku. Auto Balansni aktuator će meriti temperaturnu razliku i podešavati položaj aktuatora tako da održava željenu temperaturnu razliku između polaza i povrata (ΔT).

iTG Dresden je potvrdio da je Salus THB aktuator jednak hidrauličkom balansiranju. U saradnji sa iTG Dresden, Salus THB aktuator je testiran i poboljšán. Potvrđeno je da bi sa instalacijom Salus THB aktuatora na postojeći sistem podnog grejanja postigli isti rezultati kao i sa konvencionalnim hidrauličkim balansiranjem prema metodi A.

Usaglašenost Proizvoda

Ovaj proizvod je usaglašen sa EN: EN60730-1/EN60730-2-8; EN60335-1; 2014/30/EU;2014/35/EU; 2011/65/EU Direktivama.

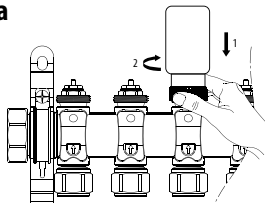


Bezbednosne Informacije

Koristite u skladu sa regulativama. Dizajniran je samo za unutrašnju uporebu. Čuvati uređaj kompletno suvim. Isključite uređaj sa napajanja pre bilo kakvog čišćenja suvom krpom. Ova oprema mora biti instalirana od strane kompetetne osobe i instalacija mora biti u skladu sa propisima, standardima i regulativama važećim u gradu ili državi gde se proizvod instalira. Nepoštovanje relevantnih standarda može dovesti do krivičnog gonjenja.

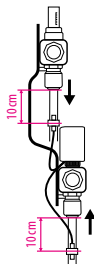
Instalacija

1



Povezati ABA na razdelnik podnog grejanja na termostatski ventil, na povratni vod. Prilikom instalacije THB2330 / THB2430 uverite se da je aktuator potpuno zategnut na razdelniku. Aktuator je u potpuno otvorenom položaju, van kutije, za lakšu instalaciju.

2



Pričvrstite dvocevni temperaturni senzor, jedan na polaznu cev a drugi na povratnu cev.

Uverite se da je temperaturni senzor postavljen licem napred na polaznu i povratnu cev 10 cm ispod razdelnika.

3

Povežite napajanje aktuatora na kontrolnu žičanu centralu ili na termostat. Molimo Vas obratite pažnju, THB2330 zahteva 230V napajanje, a THB2430 zahteva 24V napajanje.